

「日当たりがよく、暖かい家」と希望して完成したマイホームは、ロフト付きの平屋。間取りはコンパクトで無駄のないつくりだが、天井高5メートル超のリビングと、ウッドデッキに面して大きく開かれた木製サッシの開口部により、明るく広々、開放感たっぷりの空間になった。

## 実

家暮らしで両親と同居していたJさん。将来を見据えて、「住宅ローンを組むなら今のうちに」との思いから単身での家づくりを決意した。両親に相談したところ、家づくりを応援してくれた。土地は実家の敷地にあった畑を譲り受けた。

モデルハウスの見学やインターネットで情報収集すること約1年。通勤途中にみつけたコーラーのモデルハウスを見学して、北欧スタイルのデザインと、長く厳しい冬を乗り越えるための優れた断熱性など北欧の暮らしに学んだ性能の高さに魅かれ、迷わず「お願いします」と決めたという。

Case

# 04

## 心地よさとデザインを追求 北欧スタイルの平屋

設計・施工  
CHORALY  
菊地 建業

秋田市くし邸

本人  
(36)

ホワイトオークの無垢フローリングを使用。サッシは断熱性能に優れた北欧製の木製トリプルガラス窓。サッシ手前の床にはヒーターが埋め込まれていて寒さ対策は万全。庭側に開いた窓からリビングに柔らかな太陽光が注ぐ。



代表 菊地さん

「暖かい家」「北欧デザイン」「安定したランニングコスト」の三要素を取り入れた住宅をご希望でした。ご本人の努力もあって無事完成し、1年が経ちましたがご満足いただけるサポートができたことと自負しております。



外壁には杉板を使用してナチュラルな印象に。外にはウッドデッキと芝生の庭が広がっている。

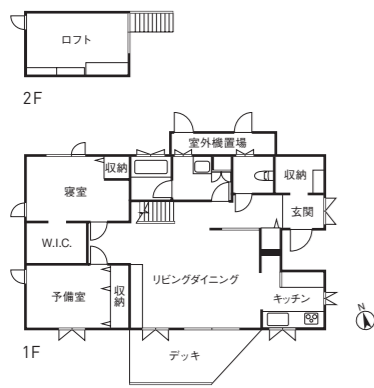
DATA>>

- 設計・施工 CHORALY 有限会社菊地建業
- 竣工 2015/9 ●構造・工法 木造軸組工法
- 規模 1階建 ●敷地面積 612.75㎡(185.34坪)
- 床面積 (総) 93.89㎡ (28.40坪)
- 1階 93.89㎡ (28.40坪) リビングデッキ 8.44㎡(2.55坪)

主な設備	主な仕上げ材
暖房の種類/パネルヒーター (電気)	床材 (主なもの)/無垢(ナラ)、磁器タイル(水回り)
給湯の種類/エコキュート	内壁材 (主なもの)/ビニールクロス、タイル(キッチン)
バス/LIXIL アライズ	屋根材/ガルバリウム鋼板
トイレ/TOTO ネオレスト	外壁材/木材(スギ)
キッチン/LIXIL アレスタ	特記事項
調理器具/IH	Q値/1.3W/mK
窓仕様(主なもの)/樹脂サッシLow-Eペアガラス、木製サッシLow-Eトリプルガラス	C値/0.3cm/cm
断熱材/ウレタンフォーム、セルロースファイバー	総工費・坪単価
換気システム/第1種換気	建築工事費の総額/1,900万円台(税別)
	坪単価/65~70万円(税別)



5 リビングダイニングからロフトを眺めて。天井高5メートル超の開放感に圧倒される。



7

6

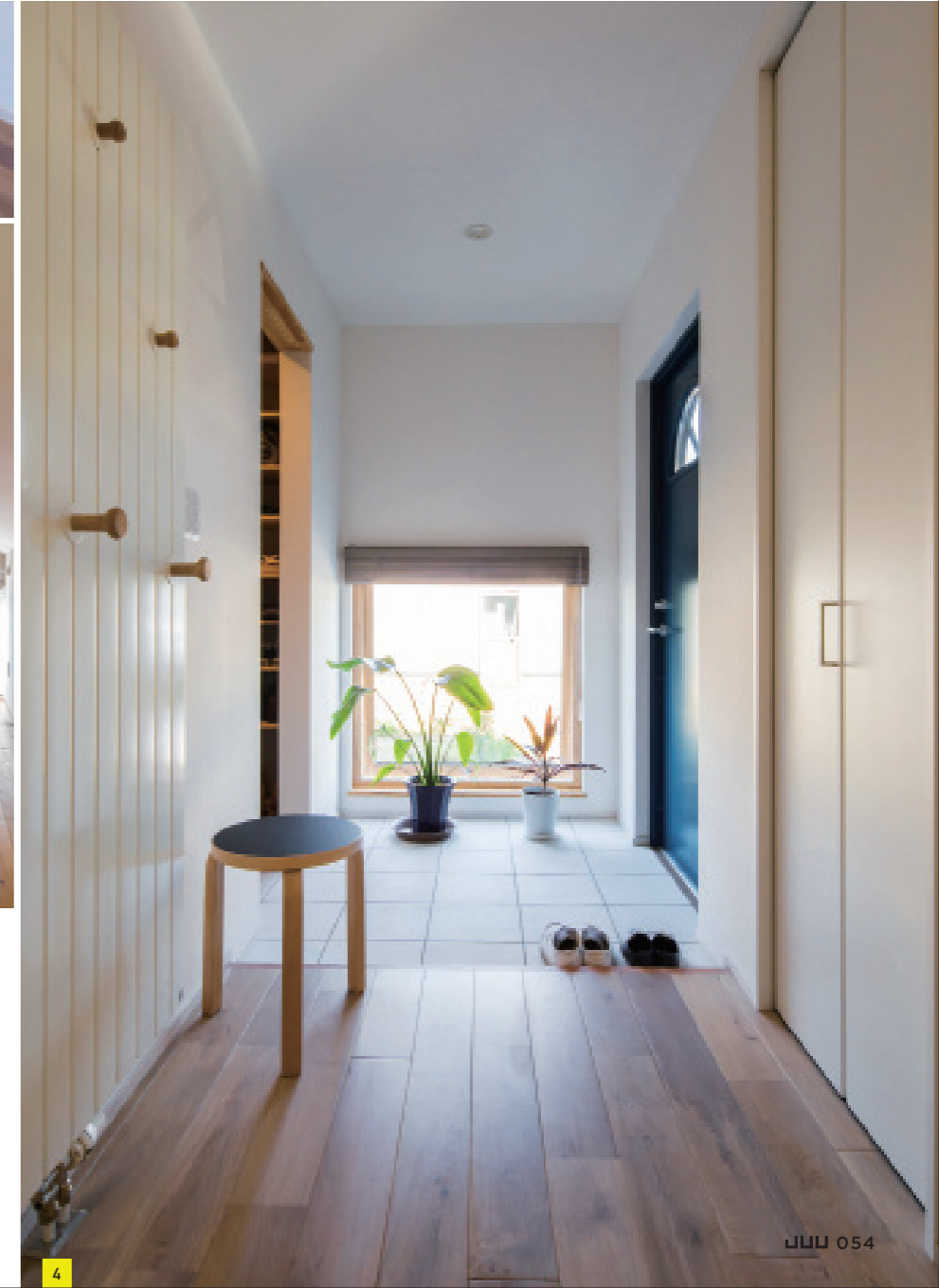


3

2

**「デザインや間取りはイメージどおり。夏は涼しく、冬は温かくて快適。しかも、やりたいことをやらせてもらって大満足です」とJさん。壁紙はクロス職人の友人とともに自分たちで貼り合わせた。さらにバスルームは、普段仕事でユニットバスの取り付けを行っているJさん自ら施工。外壁の杉板は、休日を利用して約1カ月かけて自分で自然塗料を塗装した。「こんなにも家づくりが楽しいとは。もっと早く建ててもよかったかな」と笑みがこぼれる。**

仕事から帰って家でゆっくりお酒を飲んでリラックスしたり、友人と楽しく集まったり。「家で過ごす時間が心地よくて、賃貸と比べて二戸建ては愛着が増すし、理想の間取りやデザインをかたちにできるので、単身の方にもおすすめです」と経験者として胸を張る。



4

2 ダイニングのペンダントライトは、北欧を代表する照明ブランド、ルイスボルセンの「PH4/3 ペンダント」。3 リビングのペンダントライト。こちらも北欧ブランド、アルテックの「A331」。4 ホールから眺める玄関。地窓が奥行きと明るさを感じさせる。地窓の左に見えるのはシューズクローク。右に見えるのはJさんが選んだスウェーデン製木製耐熱ドア。6 広々としたロフト。書斎として使っている。7 タイルで装飾したキッチン。8 9 カウンターや窓辺など、室内のあちらこちらに置かれている観葉植物。



9



8