



リビングから見たダイニングキッチン。リビング階段もインテリアに思える。キッチンの見える収納も部屋に彩りを添えている。

断熱を重視したのはNさんが寒がりだったことも大きかった。8社を回っても断熱性能にそれほど大きな差を実感できず、ビルダーを決めかねていたという。そんななかコーラー菊地建業のモデルハウスを訪れた際に「断熱だけはしっかりとビルダーに話を聞いたほうがいい。住まいの重要な部分だから」とアドバイスを受け、菊地さんならば信頼できると思い、住まいづくりを任せることを決めた。

Tさん夫妻の要望は空間を区切らずにワンフロアで過ごせること。

## 見

せる収納や造作のキッチンやダイニングテーブルがまるでカフェのような印象のT邸。床や勾配のある天井に取り入れたブラウンと壁面の白のコントラストの空間が印象的だ。

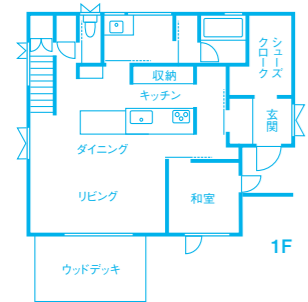
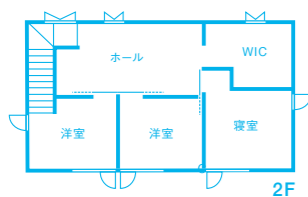
Tさん夫妻は、家を建てるなら、断熱がしっかりしていて暖かいことと同時に、ナチュラルな雰囲気家族の心が温かくなるような家にしたと考えていた。「帰ってきた家族がホッとできるように、シンプルでぬくもりが伝わる北欧モダンのインテリアを取り入れたいと構想を温めていたんです」と妻のNさんは話す。

## 家族みんなの顔が見える 北欧モダンの家

施工 CHORALY 菊地建業 | 秋田市/T邸



真っ白い外観の中央に存在するのがシンボルツリー。子どもの成長や家の歴史を見守ってくれる存在だ。



**家族構成**

夫(30代)、妻(30代)、長女(0)

設計 阿部まきみ建築設計 施工 有限会社 菊地建業

竣工 2022/7 構造・工法 木造軸組工法

規模 2階建 敷地面積 242.38㎡ (73.32坪)

床面積(総) 143.38㎡ (43.37坪)

1階 73.99㎡ (22.38坪)、2階 53.70㎡ (16.24坪)

インナーガレージ 15.69㎡ (4.75坪)

**主な設備・断熱性能等**

- 暖房の種類/エアコン(電気) ●給湯の種類/エコジョーズ(ガス) ●バス/TOTO サザナ ●トイレ/TOTO ネオレスト ●キッチン/TOTO クラッソ ●調理器具/ガス ●窓仕様(主なもの)/樹脂サッシLow-Eトペアガラス ●断熱材/グラスウール・ロックウール ●換気システム/第3種換気

**主な仕上げ材**

- 床材(主なもの)/無垢ナラ、Pタイル ●内壁材(主なもの)/ビニールクロス ●屋根材/ガルバリウム鋼板 ●外壁材/ガルバリウム鋼板

**総工費・坪単価**

- 建築工事費の総額/2,400万円台(税別)
- 坪単価/60~65万円(税別)

**CHORALY 菊地建業**



はじめてお会いしたときからしっかりとしたポリシーをお持ちのご夫妻でしたので、テキパキとした決断力がありました。仕上げや色決めもスムーズでしたので、バランスが良く、統一感のある住まいに仕上がっています。

代表 菊地さん

<http://choraly.com>

☎018-588-8468

→ P.138



今は子どもが生まれたばかりだが、将来子どもが成長しても家族の気配が感じられ、お互いの顔が見える暮らしがしたいという思いがあったからだ。寝室や子ども部屋にあえてクローゼットはあらず、一カ所にクローゼットをまとめたのも家事効率アップのほかに、家族のコミュニケーションを重視したいという考えからだ。また、2階の廊下もファミリースペースに仕上げ、できるかぎりお互いの存在を感じられるように工夫を凝らしている。

住みはじめて5か月あまり。Nさんは「寒がりの私が薄着でいられる快適さです」と微笑む。新しい家は家族の笑顔を増やす存在になっている。